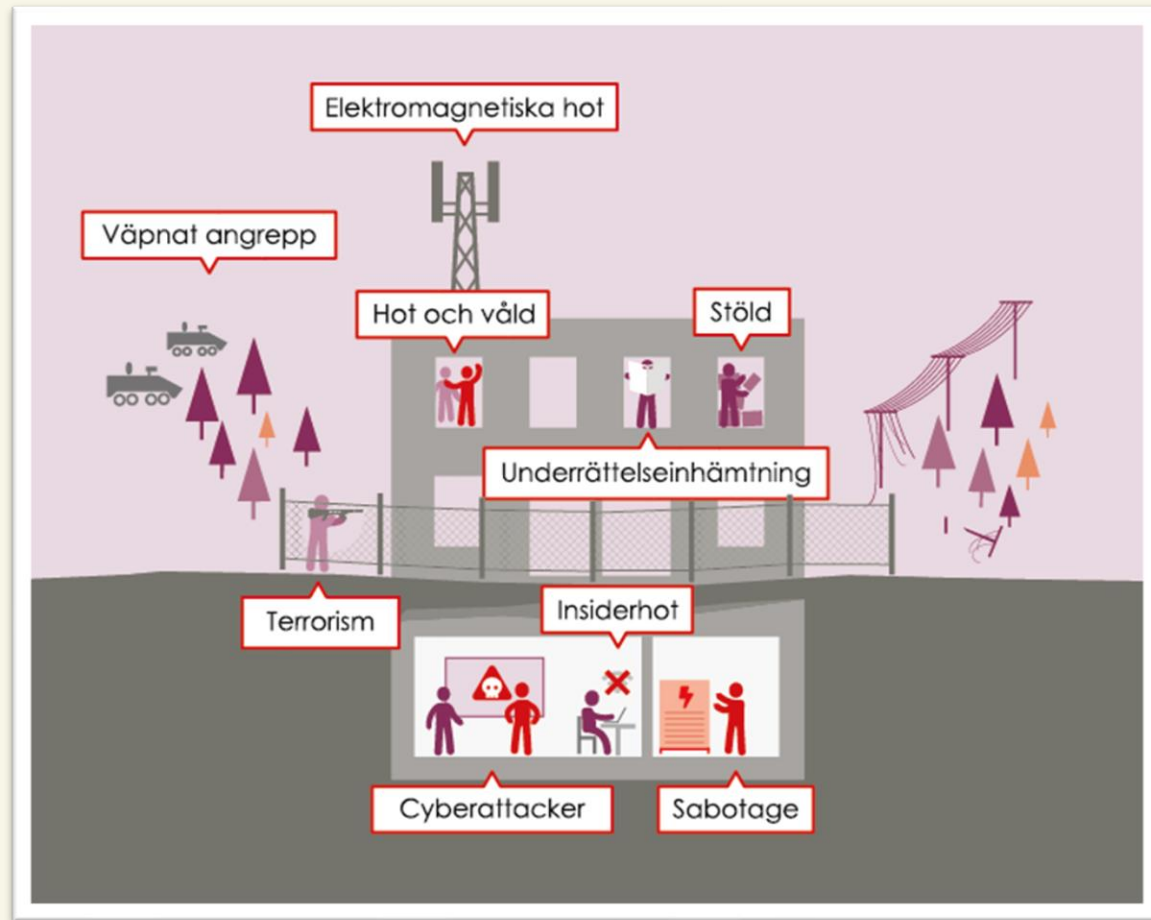


Anna Nordström

Det svenska beredskapssystemet och Jordbrukets roll



Hotbilden har förändrats



Höjd beredskap

För att stärka landets försvarsförmåga kan beredskapen höjas. Det finns två nivåer:

- Skärpt beredskap
- Högsta beredskap

Det är regeringen som beslutar om höjd beredskap



Vid höjd beredskap gäller viss lagstiftning.



Vid höjd beredskap – Vad gäller för enskilda organisationer och företag

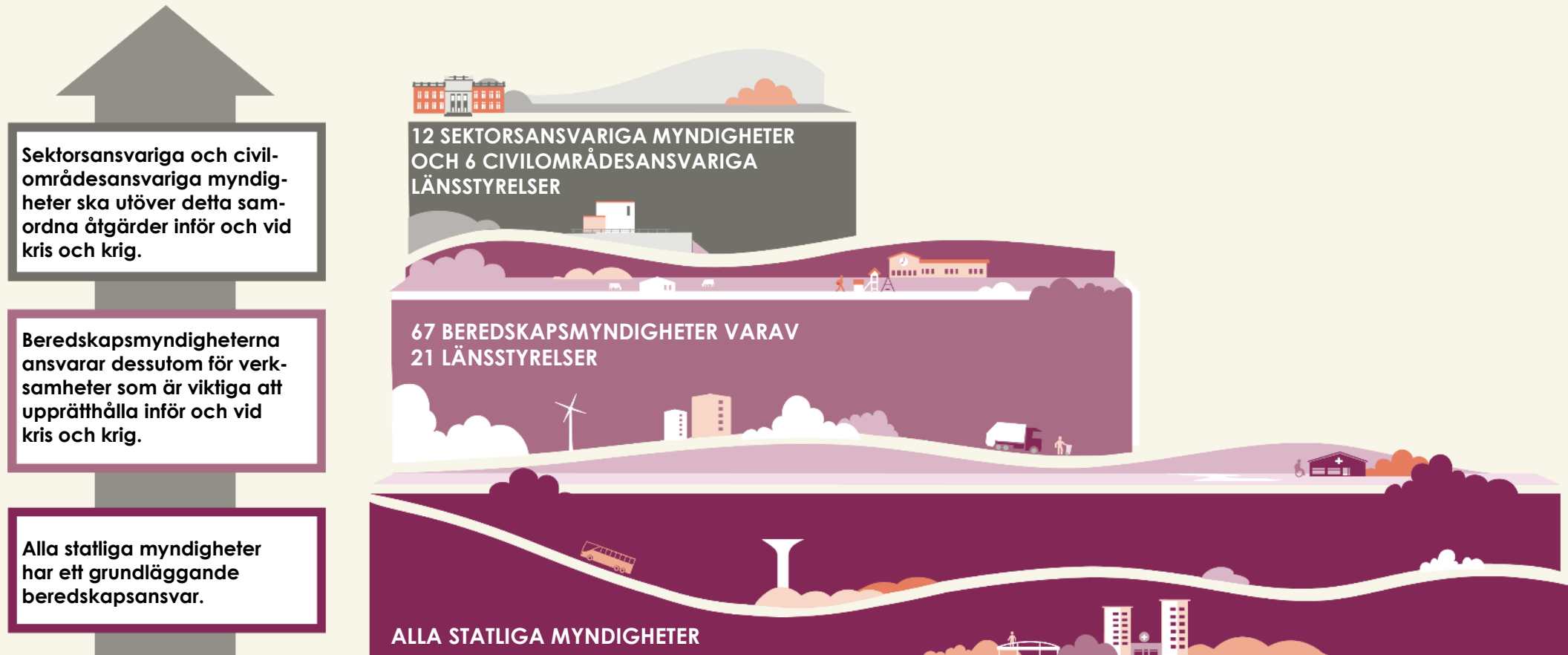
- Enskilda organisationer och företag som enligt överenskommelse eller på annan grund är skyldiga att fortsätta sin verksamhet i krig ska vidta de särskilda åtgärder som är nödvändiga för att de under de rådande förhållandena ska kunna fullgöra dessa skyldigheter.



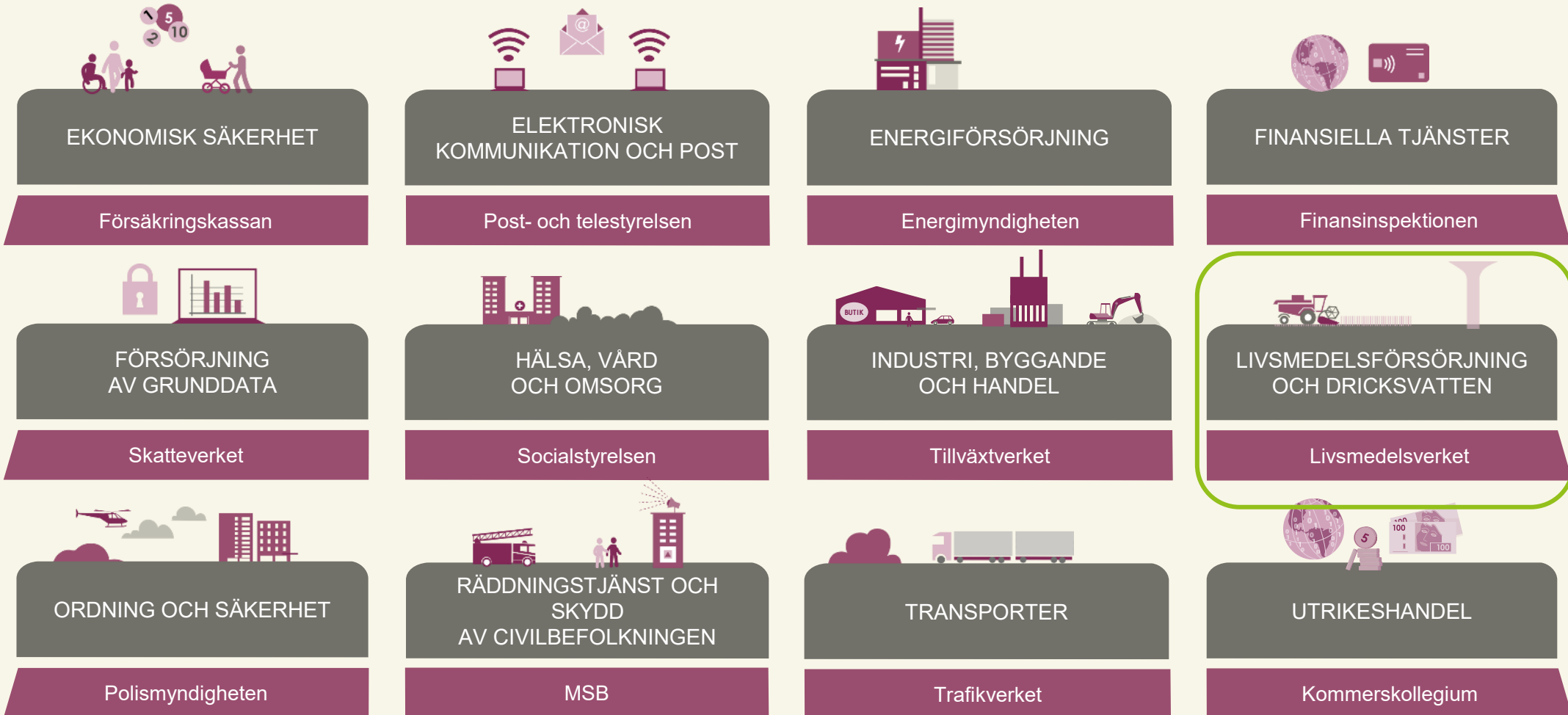
Fullmaktslagar

- Bemyndigande till regeringen i Regeringsformen.
- Aktiveras ofta automatiskt vid krig och ger regeringen bemyndigande att föreskriva om tillämpning vid krigsfara m.m.
- Några exempel: lagen om förfarandet hos kommunerna, förvaltningsmyndigheterna och domstolarna under krig eller krigsfara m.m., ransoneringslagen, förfogandelagen och arbetsrättsliga beredskapslagen.

Beredskapsstrukturen



12 BEREDSKAPSSEKTORER



Sektorsansvarig myndighet har i uppgift att leda arbetet med att samordna åtgärder, driva på arbetet inom sektorn, verka för samverkan och samordning med andra aktörer.



Lista med viktiga samhällsfunktioner

Utgångspunkt för att stärka samhällets beredskap



2026-01-28

Samhällsviktiga funktioner...

..upprätthålls av verksamheter..

..som bedrivs av företag eller offentliga aktörer

Livsmedelsförsörjning och dricksvatten

Sektorsansvarig myndighet: Livsmedelsverket

Övriga myndigheter i sektorn
Jordbruksverket
Länstyrelserna
Naturvårdsverket
Statens veterinärmedicinska anstalt

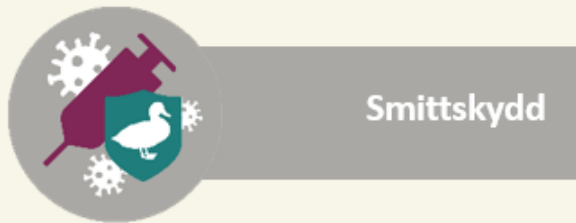
Viktig samhällsfunktion

Beskrivning

| | |
|---|---|
| Avfallshantering | Den viktiga samhällsfunktionen avser förmåga till säker hantering av avfall och slutligt omhändertagande genom återvinning eller bortskaffande. Funktionen inkluderar insamling, transport och behandling av avfall inklusive farligt avfall. <i>Exempel på samhällsviktig verksamhet som upprätthåller eller säkerställer den viktiga samhällsfunktionen är återvinningscentraler, avfallsförbränning, deponi-, kadaverhanterings- och destruktionsanläggningar samt gränsöverskridande transporter av avfall.</i> |
| Avlopp | Den viktiga samhällsfunktionen avser förmåga till rening och avledning av avloppsvatten. Det inkluderar allt från drift, underhåll och styrning till tillsyn, övervakning och provtagning. <i>Exempel på samhällsviktig verksamhet som upprätthåller eller säkerställer den viktiga samhällsfunktionen är avloppsreningsanläggningar, avledning av avloppsvatten från bebyggelse, dagvatten och industiavlopp.</i> |
| Djurens hälsa- och sjukvård | Den viktiga samhällsfunktionen avser förmåga att upprätthålla god djurhälsa, produktionskapacitet inom animalieproduktionen samt att fjänstedjur ska kunna utföra sina uppgifter. <i>Exempel på samhällsviktig verksamhet som upprätthåller eller säkerställer den viktiga samhällsfunktionen är veterinärverksamhet, rådgivning och laboratorier.</i> |
| Dricksvattenförsörjning | Den viktiga samhällsfunktionen avser förmåga till produktion och distribution av dricksvatten. I funktionen ingår drift, underhåll, styrning, övervakning, provtagning och nödvatten. <i>Exempel på samhällsviktig verksamhet som upprätthåller eller säkerställer den viktiga samhällsfunktionen är laboratorier, vattenverk, distributionsnät och vattentäktar.</i> |
| Livsmedelsdistribution | Den viktiga samhällsfunktionen avser förmågan att distribuera livsmedel. <i>Exempel på samhällsviktig verksamhet som upprätthåller eller säkerställer den viktiga samhällsfunktionen är grossister, lager, distributörer och livsmedelsbutiker.</i> |
| Livsmedels säkerhet inklusive dricksvatten | Den viktiga samhällsfunktionen avser förmågan att tillhandahålla säkert dricksvatten och säkra livsmedel i samband med primärproduktion, foderproduktion, slakt, styckningsverksamhet, handel, restaurangverksamhet och gränskontroll. <i>Exempel på samhällsviktig verksamhet som upprätthåller eller säkerställer den viktiga samhällsfunktionen är verksamhet inom styrning och kontroll, inklusive laboratorietjänster samt utfärdande av föreskrifter och allmänna råd.</i> |
| Livsmedelstillverkning | Den viktiga samhällsfunktionen avser förmågan att bereda och tillverka livsmedel. <i>Exempel på samhällsviktig verksamhet som upprätthåller eller säkerställer den viktiga samhällsfunktionen är slakterier, kvamar, mejerier, bagerier, lager och övrig förädlingsindustri.</i> |
| Måltidsverksamhet | Den viktiga samhällsfunktionen avser förmågan att tillhandahålla offentliga måltider inom bland annat förskola, grundskola, hälsa- och sjukvård, omsorg och kriminalvård. <i>Exempel på samhällsviktig verksamhet som upprätthåller eller säkerställer den viktiga samhällsfunktionen är tillagringsskök, transporter och mottagningskök.</i> |
| Primärproduktion | Den viktiga samhällsfunktionen avser förmågan till animalieproduktion samt primärproduktion av foder och vegetabilier. <i>Exempel på samhällsviktig verksamhet som upprätthåller eller säkerställer den viktiga samhällsfunktionen är verksamheter och anläggningar som är nödvändiga för att upprätthålla en produktion av livsmedelsproducerande djur samt fiske. Ytterligare exempel är anläggningar och verksamheter för odling och skörd inklusive foder.</i> |
| Smittskydd – djur* | Den viktiga samhällsfunktionen avser förmågan att förebygga och minimera spridningen av smittsamma sjukdomar som kan vara skadliga för djur och/eller spridas via djur till människor. <i>Exempel på samhällsviktig verksamhet som upprätthåller eller säkerställer den viktiga samhällsfunktionen är verksamheter och anläggningar som tillhandahåller vacciner och motmedel mot smittsamma sjukdomar, verksamheter som kan informera rörande händerter som omfattar smittbäring, provtagning, analys- och saneringsförmåga, karantänsfunktioner, beredskap för bekämpning av utbrott av smittsamma sjukdomar inklusive zoonoser samt övervakning av sjukdomsstatus hos domesticerade och vilda djur.</i> |

*Se även den viktiga samhällsfunktionen Smittskydd – människor.

Viktiga samhällsfunktioner inom beredskapssektorn livsmedelsförsörjning och dricksvatten



Myndigheternas planeringsmål:

1. "Målet med livsmedelsberedskap är att säkerställa att **hela befolkningen över tid** har tillgång till **nödvändiga livsmedel** vid en allvarlig störning eller en överhängande risk för en allvarlig störning i livsmedelsförsörjningen"

2. Samhällets funktionalitet i krig, normala verksamheter – inte försvåra



Civilt försvar är inte att bygga bron, utan att bombsäkra den



Vilken av er verksamhet är totalförsvarsviktig och vad krävs för att kunna upprätthålla den även under omfattande störningar?

Vad händer om den fallerar?
Vilka konsekvenser får det för samhället?

Konsekvenser

- **Cyberangrepp och sabotage kan orsaka svårigheter att upprätthålla en basförsörjning** kopplat till primärproduktion och ge en brist på insatsvaror.
- **Begränsad import** kan leda till bristande tillgång på livsmedel, råvaror och insatsvaror. Det skapar störningar i primärproduktionen.
- **Dricksvattenförsörjningen kan utsättas för cyberangrepp eller sabotage.**
Behov av att koka dricksvattnet påverkar produktionen inom livsmedelsindustrin. Dagliga störningar och långvariga avbrott kan ske.

Konsekvenser

- **Primärproduktionen (djur resp. växtodling) kan få problem med datasystem** hos maskiner och fordon, digitala system för utfordring, mjölkning, ventilation, övervakning m.m. Det drabbar djurhälsan inkl. djurhälsovården, djurskydd och livsmedelssäkerhet.
- **En ökad frekvens av djurhälsostörningar kan leda till utbrott av zoonoser och/eller problem i livsmedel, inklusive dricksvatten**, vilket leder till ökad belastning på myndigheter i livsmedelskedjan.

Konsekvenser

- **Avbrott i avfallshanteringen** ökar risken för smittspridning samt negativ påverkan på miljön och energiförsörjningen (fjärrvärme och el).
- **Avbrott i avledning respektive rening av avloppsvatten** kan öka risken för smittspridning, sanitära problem hos verksamheter och enskilda samt negativ påverkan på miljön och förorening av dricksvattentäkter.
- **Måltidsverksamhet kan få svårt att upprätthålla sin verksamhet** på grund av avbrott i el, vatten och värmeförsörjning.

TACK!

